



Site natura 2000

Forêt d'Espagne

Bulletin de liaison



Mémento Natura 2000

Le réseau Natura 2000 est un ensemble de sites naturels européens, terrestres et marins, identifiés pour la rareté ou la fragilité des espèces sauvages et de leurs habitats.

Il a pour but de préserver la diversité biologique en tenant compte des exigences économiques, sociales, culturelles dans une logique de développement durable. Chaque site est doté d'un Document d'Objectifs (DOCOB), qui oriente la gestion du site en fonction des milieux et espèces.

Il est gouverné par une instance représentative des structures de dynamiques locales : le Comité de Pilotage.

Quelques chiffres :

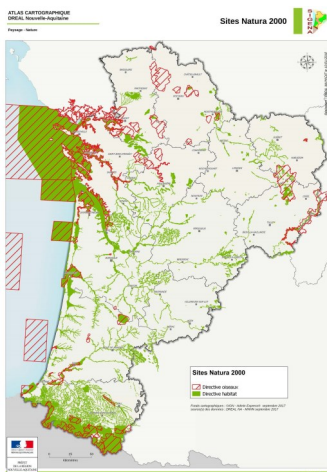
27758 sites en UE (18% du territoire)

1773 sites en France (13% du territoire)

273 sites en Nouvelle Aquitaine

Le site FR 740 1149 « Forêt d'Espagne » a été désigné Zone Spéciale de Conservation le 22 août 2006 pour une surface de 442 hectares.

Le réseau Natura 2000 en Nouvelle Aquitaine



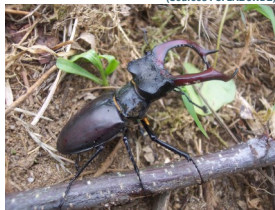
Présentation de la forêt d'Espagne

Le climat et la topographie permettent le développement de milieux originaux sur les sols frais et légèrement basiques du site.

Par ailleurs, la végétation des bords de Vige, appelée ripisylve joue un rôle de filtre, d'épuration des pollutions et de prévention des crues.

roux ou encore la Barbastelle.

Lucane cerf-volant
(Sources : C. LABORDE)



La conservation de ces bois est primordiale pour la faune et la flore qui y vivent. Pour ce faire, des contrats de maintien d'arbres sénescents sont notamment éligibles.



Grands rhinolophes
(Sources : C. LABORDE)

A plus de 90% boisé, principalement en feuillus, Épagne est un massif remarquable installé sur des gabbro, qui permet à de nombreuses espèces floristiques neutrophiles de se développer (Lys Martagon, Parisette...) dans un habitat préservé.

Les mesures de gestion visent également ce cours d'eau avec l'entretien des rives ou la réduction des obstacles sur le cours d'eau pour la circulation des poissons. Sur Épagne, on trouve par exemple le Lucane cerf-volant, mais aussi des chauves-souris, comme le Grand rhinolophe, l'Oreillard

Année 2019, n° 1

Date de parution
15 mars 2019

Dans ce numéro :

N.E.C. à votre service! 2

Mise à jour du DOCOB 2

Projet de gestion forestière - ONF 2

Amélioration des connaissances 3

L'évaluation des incidences 3

Vous êtes propriétaire / gestionnaire? 3

Retour sur les temps forts! 4



Nature et Environnement Consultant



**Q.R. code :
pour télécharger
le DOCOB**



Saint-Martin

Sainte-Catherine (23)



Une nouvelle dynamique ... N.E.C. à votre service !

Depuis l'automne 2017, l'animation du site natura 2000 Forêt d'Espagne a été confiée à N.E.C., entreprise basée en Corrèze spécialisée dans l'expertise et la sensibilisation au patrimoine naturel.

2018 a été consacrée en partie à la mise à jour du DOCOB.

Natura 2000 favorise les conditions de déploiement des directives en privilégiant la voie de la contractualisation.

Il planifie et anime la concertation, élabore, met en œuvre, évalue et réactualise le document d'objectif dont il a la charge.

Par ailleurs, il appuie les services de l'état dans le suivi des

sites.

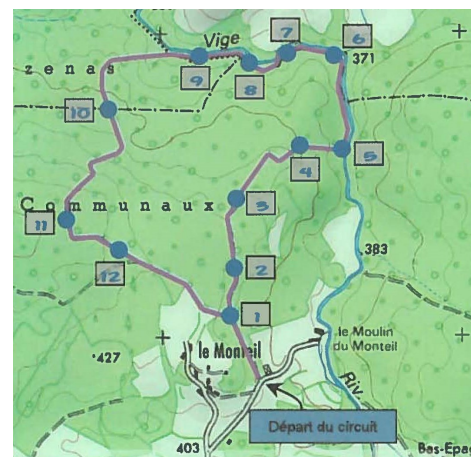
Nos principales missions :

- Animation et mise en œuvre du Document d'objectif

- Amélioration de la connaissance du site

- Animation de mesures de gestion habitats/espèces sur le territoire

- Communication et sensibilisation



**Vous souhaitez découvrir le site...
Empruntez le sentier !**

Mise à jour du DOCOB et des contrats

Le DOCOB du site ayant été rédigé en 2009 par le CRPF du Limousin, en 2018, le Document d'objectif a été mis à jour.

La Forêt d'Espagne est située sur les communes de Sauviat/Vige (87), St Martin-Sainte Catherine et St Pierre Chérignat (23).

Elle tient son originalité du substrat géologique. En effet, la présence de gabbro, roche d'origine magmatique

de plus de six cents millions d'années, contraste avec les roches granitiques qui constituent l'essentiel du socle de la région. Cette roche engendre un sol plutôt basique et une flore adaptée au milieu.

La forêt couvre la quasi-totalité du massif. Sa présence sur la carte de Cassini atteste de son existence depuis plusieurs siècles. Les affleurements de gabbro, roche très dure, ont vraisem-

blablement limité le défrichement du massif.

La forêt est traversée du sud vers le nord par la Vige, rivière remarquable.

La mise à jour du DOCOB a permis notamment de rendre éligibles 12 contrats non agricoles non forestiers et 13 contrats forestiers.

Le DOCOB est téléchargeable sur le site de la DREAL NA, et sur demande auprès de votre animateur.



Un projet de gestion forestière avec l'ONF

La forêt sectionale indivise de la Commune de St Martin Sainte Catherine est en nature de taillis sous futaie de chêne sur charme et tilleul. D'une surface de 36 ha, cette forêt n'a connue aucune exploitation depuis 1950.

La commune et l'ONF ont déposé un projet d'aménagement forestier en 2016 qui a été validé en 2017.

L'animateur Natura 2000 a rencontré à plusieurs reprises l'ONF, notamment afin de discuter des coupes d'irrégularisation, qui devraient être mises en œuvre dans les années à venir afin de maintenir les habitats et le couvert forestier.

Le projet de gestion a été conçu afin de répondre aux attentes de la collectivité, les enjeux Natura 2000 et la multifonctionnalité de la Forêt d'Espagne.

En parallèle de la coupe de conversion en futaie irrégulière envisagée, des projets de contrats Natura 2000 seront probablement proposés à la Commune, afin notamment de maintenir des îlots de senescences.



Amélioration des connaissances naturalistes

Alors que le DOCOB original présentait 6 espèces relevant de la Directive (le **Grand murin**, la **Loutre**, la **Barbastelle**, le **Chabot**, la **Lamproie de Planer** et le **Lucane**), plusieurs études naturalistes ont eu lieu depuis 2009 :

- Etudes des **insectes** (SEL),
- Etudes **botaniques** diverses (SULIM, CBN MC),
- Suivi des **chauves-souris** forestières (Barataud, GMHL)...



Gabbro d'Espagne
(Sources : C. LABORDE)

Pour ces dernières, 3 nouvelles espèces relevant de la Directive ont été observées sur le site :

- Le **Murin de Beichstein**,
- le **Petit rhinolophe**,
- Le **Murin à oreilles échan-crées**.

Ainsi, la Forêt d'Espagne apparaît comme un boisement **remarquable et ancien**, avéré par l'utilisation de ces milieux par des **espèces exigeantes** telle que les chauves-souris.

La **Moule perlière** est également présente sur la Vige, en périphérie immédiate du site.

Les **10 espèces** sont désormais **inscrites au DOCOB**, permettant une meilleure prise en compte des divers enjeux sur le site.



Recherche de Moule perlière sur la Vige
(Sources : C. LABORDE)

L'évaluation des incidences

Les programmes ou projets de travaux, d'ouvrages ou d'aménagement soumis à un **régime d'autorisation ou d'approbation administrative**, et dont la réalisation est de nature à affecter de façon notable un site Natura 2000, font l'objet d'une **évaluation de leurs incidences** au regard des objectifs de conservation du site.

Le **décret du 9 avril 2010** précise la liste des activités, plans, projets ou manifesta-

tions qui doivent faire systématiquement l'objet d'une évaluation de leurs effets éventuels sur les sites Natura 2000.

L'autorité compétente ne peut autoriser ou approuver un programme ou un projet s'il résulte de l'évaluation que sa réalisation porte atteinte à l'état de conservation du site. Le **contenu du dossier d'évaluation des incidences** et les différentes modalités de cette procé-

dure sont décrits à l'article R.414-23 du code de l'environnement.

Une **procédure simplifiée** est prévue lorsqu'il peut être rapidement démontré qu'un projet ne présente pas de risque pour le réseau des sites Natura 2000.



Journée d'échange «enjeux et réglementation en site natura 2000»
(Sources : C. LABORDE)

Vous êtes propriétaires ou gestionnaire sur le site

Le classement de cette forêt en site natura 2000 **ouvre droit à des aides** à la gestion, qui vous sont destinées :

- Contrat non agricole non forestier,
- Contrat forestier,
- Charte natura 2000...

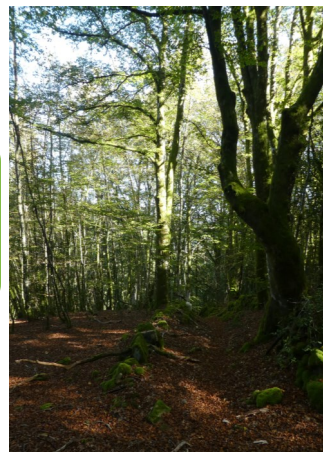
Contactez votre animateur !

Cyril LABORDE

06.67.24.50.30

c.laborde@oxalis-scop.org

Les chemin creux d'Espagne
(Sources : C. LABORDE)



Vous observez le Grand-capricorne ? Contactez-nous !
(Sources : C. LABORDE)



**Nature et
Environnement
Consultant**

Cyril LABORDE, écologue

Marcouyeux
19300 LE JARDIN

Téléphone : 06 67 24 50 30
Messagerie : c.laborde@oxalis-scop.org

*Expertise et sensibilisation au
patrimoine naturel*

RETROUVEZ NOUS SUR LE
WEB :
NATURE-ET-
ENVIRONNEMENT.JIMDO.COM



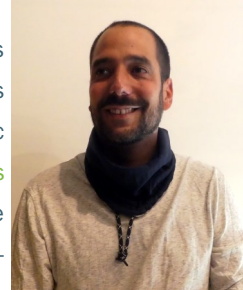
Comité de rédaction : C. LABORDE,
S. VEDRENNE, A. LECOEUR
Réalisation : C. LABORDE. 15/3/2019
Diffusion : électronique et IPNS.

**Bulletin réalisé
avec le soutien de :**



Nature et Environnement Consultant (N.E.C.) est spécialisé dans l'expertise et l'éducation au patrimoine naturel. Cyril LABORDE, qui dirige N.E.C. est installé en Corrèze, dans le secteur d'Egletons, depuis 2008. Fort de plus de 15 ans d'expériences professionnelles, il est titulaire d'un diplôme d'ingénieur en agro-écologie, et réalise son activité au sein de la SCOP Oxalis.

Naturaliste passionné, il conduit aussi bien des diagnostics faunistiques que floristiques, ainsi que des cartographies de milieux (habitats naturels, zones humides, diagnostic hydromorphologique...). Il s'est spécialisé dans l'étude des écosystèmes, tout en ayant une approche généraliste de l'environnement et une connaissance fine de la réglementation.



Cyril LABORDE réalise notamment des plans de gestion d'espaces naturels, des inventaires et des suivis faune flore, mais aussi des études réglementaires (impact, mesures compensatoires...) et des missions d'éducation à l'environnement et de formation au patrimoine naturel.

Retour sur les temps forts !

Le 6 mars 2018, le Comité de Pilotage a été réunis à Sauviat sur Vige (87).

Cette réunion a été l'occasion d'échanger avec les acteurs locaux (ONF, CNPF, Mairie), les acteurs associatifs et les services de l'Etat.

Nous avons notamment travaillé sur la gestion actuelle et future du site, en lien avec les objectifs de conservation des milieux et espèces au titre de Natura 2000.

Des projets d'éducation et de sensibilisation à l'environnement ont également été abordés et seront mis en œuvre.

Le COPIL a également validé la mise à jour 2018 du DOCOB, les contrats, et l'inscription de 4 nouvelles espèces au F.S.D..



A l'été 2017 et 2018, nous avons également assuré la tenue d'un stand au festival Signé Nature, présentant notamment les molusques forestiers.



En 2017, puis en 2018, nous avons également participé aux journées des animateurs, organisée en Creuse, puis en Charente-Maritime.

Le 9 novembre dernier, nous avons présenté nos travaux sur la Moule perlière, lors d'une conférence devant les animateurs Natura 2000 de la Nouvelle-Aquitaine, avec le CEN.

